

ISTEL NC300 BT

BEZKONTAKTNÍ INFRAČERVENÝ TEPLOMĚR

NÁVOD K POUŽITÍ



Před prvním použitím si pozorně přečtěte návod k použití. Výrobek používejte pouze v souladu s jeho určením shodně s návodem k použití. Samovyšetření teploměrem slouží pouze ke kontrole, nejedná se o diagnózu. Neprovádějte žádné změny lékařského charakteru bez předchozí konzultace s lékařem.

1. OBECNÝ POPIS VÝROBKU

Bezkontaktní infračervený teploměr ISTEL NC300 BT slouží k bezkontaktnímu měření teploty lidského těla u dětí a dospělých, a také k měření teploty prostředí, což je mnohem rychlejší a přesnější způsob měření. Teploměr užíváme k měření tělesné teploty pokud máme podezření na výskyt onemocnění, v jeho průběhu, v období rekonvalescence po operaci nebo v případě vyčerpání organismu.

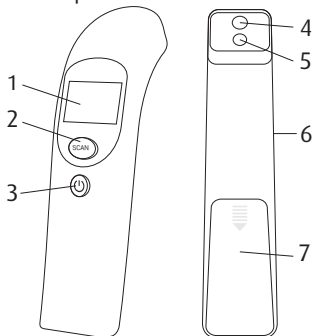
Teploměr disponuje funkcí Bluetooth, která umožňuje odeslání výsledků měření do aplikace ISTEL HEALTH nainstalované v mobilním zařízení např: smartphonu nebo tabletu. Teploměr je určen k domácímu použití nebo pro zdravotnický personál.

Výhody produktu:

- Snadné čištění čidla
- Alarm horečky (pouze při měření tělesné teploty) při naměření teploty od 37,8 °C se automaticky spustí zvukový signál upozorňující na přítomnost horečky
- Umožňuje rychlé a přesné určení teploty
- Podsvícený displej
- Snadné použití
- Zápis do paměti 12 posledních naměřených hodnot
- Po zapnutí přístroje se automaticky zobrazí poslední naměřená hodnota

2. POPIS PŘÍSTROJE

1. Displej
2. Tlačítko měření
3. Vypínač
4. LED dioda
5. Čidlo
6. Přepínač režimu měření
7. Kryt baterií



3. POPIS SYMBOLŮ NA LCD DISPLEJI

- 8888 Výsledek měření
 Způsob měření tělesné teploty
 Způsob měření teploty prostředí
 Jednotka měření: stupně Celsia
 Jednotka měření: stupně Fahrenheitita
 Nízká hladina nabití baterie
M Poslední naměřená hodnota v paměti zařízení
ON / OFF Zvukový signál (zapnutý / vypnutý)

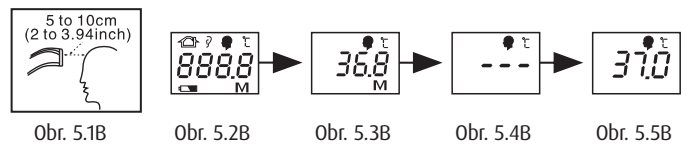
4. POSTUP PŘI MĚŘENÍ TEPLOTY

Nejdříve je nutné ručně zvolit režim měření tělesné teploty nebo měření teploty prostředí .

1) Bezkontaktní měření tělesné teploty (Obr. 5.1B)

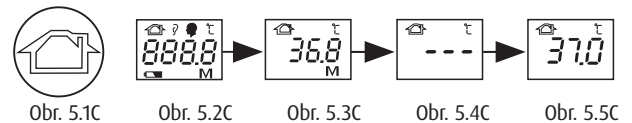
POZOR: Nejdříve je nutné zvolit na přepínači správný režim měření. Před zahájením měření je potřeba očistit a osušit pokožku na čele a také přesunout vlasy z místa měření.

- Zapněte přístroj pomocí tlačítka , na krátkou chvíli se rozsvítí všechny symboly viz Obr. 5.2B. Následně se na displeji zobrazí poslední naměřená hodnota viz Obr. 5.3B. Poté se po několika vteřinách přístroj nastaví na režim měření tělesné teploty, na displeji se objeví symbol a jednotka měření „°C“ nebo „°F“, která začne problikávat v okamžiku, kdy je přístroj připraven k měření (Obr. 5.4B).
- Teploměr namiřte na čelo ve vzdálenosti 5-10 cm, zmáčkněte tlačítko „SCAN“. Přístroj pomocí zvukového signálu oznámí ukončení měření. Následně se naměřená hodnota zobrazí na displeji (Obr. 5.5B).
- Pokud symbol jednotky měření „°C“ nebo „°F“ problikává, lze provést další měření.
- Pokud přístroj již nebudete dále používat, vypne se po 60 vteřinách.



2) Režim měření teploty prostředí (Obr. 5.1C)

- Nejdříve je nutné zvolit na přepínači správný režim měření. Zapněte přístroj pomocí tlačítka , na krátkou chvíli se rozsvítí všechny symboly viz Obr. 5.2C. Následně se na displeji zobrazí poslední naměřená hodnota viz Obr. 5.3C. Po několika vteřinách se přístroj nastaví do režimu měření teploty prostředí a na displeji se objeví symbol a jednotka měření „°C“ nebo „°F“, která začne problikávat v okamžiku, kdy je přístroj připraven k měření (Obr. 5.4C).
- Namiřte teploměr ve směru měřeného objektu na vzdálenost 5 až 10 cm, zmáčkněte tlačítko „SCAN“, přístroj provede měření v okamžiku, kdy zazní druhý zvukový signál. Následně se naměřená hodnota zobrazí na displeji (Obr. 5.5C).
- Pokud symbol jednotky měření „°C“ nebo „°F“ problikává, lze provést další měření.
- Pokud přístroj již nebudete dále používat, vypne se po 60 vteřinách.



3) Nastavení zvukového signálu

- Při zapnutém zařízení zmáčkněte tlačítko „SCAN“, přidržeťte cca 5 vteřin do okamžiku, kdy se na monitoru zobrazí „ON“ nebo „OFF“. Pro zapnutí ON nebo vypnutí OFF, znovu zmáčkněte tlačítko „SCAN“.

4) Nastavení jednotky měření teploty „°C“ nebo „°F“

- Při zapnutém zařízení zmáčkněte tlačítko „SCAN“, přidržeťte po dobu cca 10 vteřin do okamžiku, kdy se na displeji objeví symbol „---“ společně s jednotkou měření C nebo F. Stiskněte tlačítko SCAN pro nastavení požadované jednotky, zařízení je nyní správně nastaveno a připraveno k použití.

5) Zobrazení naměřených hodnot

12 posledních naměřených hodnot.

Při vypnutém zařízení stiskněte tlačítko „SCAN“ a přidržeťte ho do okamžiku, kdy se na displeji objeví symbol „---M“, nyní si můžete prohlédnout v paměti zařízení naměřené hodnoty. Opětovným zmáčknutím tlačítka „SCAN“ se zobrazí další naměřené hodnoty. Stisknutím tlačítka „POWER“ vypnete prohlížení naměřených hodnot a vypnete přístroj.

5. ZJIŠTĚNÍ STAVU BATERIE A VÝMĚNA BATERIÍ

SLABÉ BATERIE: Symbol nedostatečně nabití baterie se objeví v dolním rohu displeje v okamžiku, kdy budou baterie příliš slabé. V takovém okamžiku je potřeba baterie co nejdříve vyměnit. I přes tuto skutečnost lze ještě přístroj po krátkou dobu používat, nicméně hrozí okamžitá vypnutí. (Obr. 6.1)



Obr. 6.1

Výměna baterií:

Sejměte kryt baterií a vyjměte použité baterie. Vložte dvě nové baterie do prostoru pro baterie, dbejte na uložení baterií ve správné polaritě.

6. DŮLEŽITÁ BEZPEČNOSTNÍ UPOZORNĚNÍ

Pro správné využívání přístroje je potřeba vždy dodržovat bezpečnostní pokyny.

- Před prvním použitím bezkontaktního infračerveného teploměru, je třeba vložit baterie do prostoru pro baterie, přičemž je nutné dávat pozor na správnou polaritu vkládaných baterií.
- Po každém použití teploměru je nutné vyčistit čidlo a udržovat jej v čistotě. K čištění čidla využívejte kousek gázy nebo vatový polštářek jemně navlhčený 70-80% roztokem isopropylalkoholu. Přetřete otvor, ve kterém je umístěno čidlo.
- Před a po použití přístroje, je nutné přístroj otřít čistým hadříkem jemně navlhčeným 70-80% roztokem isopropylalkoholu.
- Teploměr uchovávejte na suchém místě, neponořujte jej do vody ani jiných tekutin.
- Nevystavujte teploměr působení vysokých teplot, působení přímých slunečních paprsků, prachu a nečistot.
- Neuchovávejte teploměr spolu s ostrými předměty.
- Nedotýkejte se prsty čidla.
- Nerozebírejte teploměr.
- Nepřikládejte teploměr ke zraněnému místu.
- Měření teplot je třeba provádět v klidovém stavu. Nikdy neměřte teplotu přímo po cvičení nebo po koupeli. Po návratu z procházky je potřeba vyčkat alespoň 30 minut.
- V případě výrazně rozdílné teploty v místě uchování teploměru a místnosti měření, je nutné vyčkat na aklimatizaci zařízení v místnosti - 30 minut. Až poté provádějte měření.

- Pokud přístroj vykazuje jakékoliv známky poškození, nesprávné konfigurace, údržby nebo nepřesného měření, kontaktujte distributora nebo servisní centrum.
- Pád nebo náraz zařízení může způsobit změny v jeho funkčnosti, v takovém případě kontaktujte distributora nebo servisní centrum.
- Výrobek používejte pouze s příslušenstvím doporučeným výrobcem.
- Neprovádějte měření, pokud je výrobek vystaven silnému elektromagnetickému poli nebo statické elektřině.

V těchto případech doporučujeme provést alespoň 3 měření, přičemž nejvyšší hodnotu považovat za nejpřesnější:

- při měření teploty u dětí,
- při měření teploty u dětí do 3 let s oslabeným imunitním systémem,
- pokud infračervený teploměr používáte poprvé. Dokud nezískáte přesné a konzistentní výsledné hodnoty, opakujte měření několikrát po sobě.

POZOR:

- Čištění jinou metodou nebo prostředky, než doporučuje výrobce v návodu k použití, může způsobit poruchu bezkontaktního infračerveného teploměru.
- Kontraindikace: nemířte LED diodou na jizvy, zraněnou nebo nemocnou pokožku. Pacienti s úrazy, kteří užívají protizánětlivé léky k léčbě pokožky by neměli přístroj používat. Nepřikládejte sondu teploměru ke kůži vystavené působení přímého slunečního světla a tepla z topného zařízení (jako např. krb), kůži ošetřené hiloterapií nebo kůži, na kterou působí proudění vzduchu z klimatizace.
- Neprovádějte údržbu/servis během měření.
- Cílovými uživateli přístroje jsou pacient nebo jeho ošetřovatel. Pacient/ošetřovatel měří teplotu, zasílá naměřené údaje, čistí teploměr a jeho příslušenství shodně s návodem k použití.
- Vyměňte baterie, pokud zařízení nepoužíváte déle než 3 měsíce. Při nedodržení tohoto doporučení, může dojít k vytečení nebo přehřátí baterií s následkem poškození přístroje.
- Přístroj nesterilizujte. Přístroj nelze využívat V PROSTŘEDÍ S VYSOKOU KONCENTRACÍ KYSLÍKU.
- Po ukončení užívání produktu, vyjměte baterie, příslušenství, obal a vše odnesete na příslušné sběrné místo v souladu s platnými předpisy o likvidaci odpadů.
- Před každým použitím zkontrolujte aktuální stav zařízení. Nepoužívejte přístroj, pokud jeví známky poškození. Další používání poškozeného zařízení může způsobit zranění, nesprávné výsledky měření, případně může představovat vážná rizika.



- Zařízení sami nerozebírejte, neopravujte a neupravujte.
- Teploměr uchovávejte mimo dosah dětí a domácích mazlíčků.
- Měření teploty provádějte za přítomnosti dospělé osoby. Zamezte tomu, aby dítě otevřelo kryt baterií, vyjmulo a případně baterie spolko.

POZOR – spolknutí baterií může mít fatální následky. V případě spolknutí baterie okamžitě kontaktujte lékaře.

POZOR: V případě teplotního rozdílu mezi místem uchovávání teploměru a místem měření, je nutné zařízení ponechat na místě měření alespoň 30 minut před zahájením měření, to vše pro zamezení vlivu na výsledné hodnoty měření. Teprve poté provádějte měření.

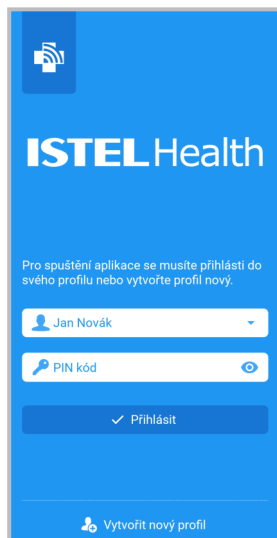
7. PROVÁDĚNÍ MĚŘENÍ / SYNCHRONIZACE NAMĚŘENÝCH HODNOT V APLIKACI ISTEL HEALTH S VYUŽITÍM FUNKCE BLUETOOTH®

Teploměr ISTEL NC300 BT může být používán v propojení s chytrým telefonem/tabletem s nainstalovanou aplikací Istel Health. Výsledky se automaticky zasílají pomocí funkce Bluetooth®.

APLIKACE ISTEL HEALTH

Chcete-li používat aplikaci Istel Health, musíte ji nejdříve zdarma stáhnout z Obchodu Play, Apple App Store, z istelcare.cz, biotterpharma.cz nebo biotterpharma24.cz a nainstalovat na Váš chytrý telefon/tablet. Funkce Bluetooth® v teploměru ISTEL NC300 BT je zapnutá automaticky po spuštění zařízení a připravená k propojení s aplikací Istel Health nainstalovanou ve Vašem mobilním zařízení.

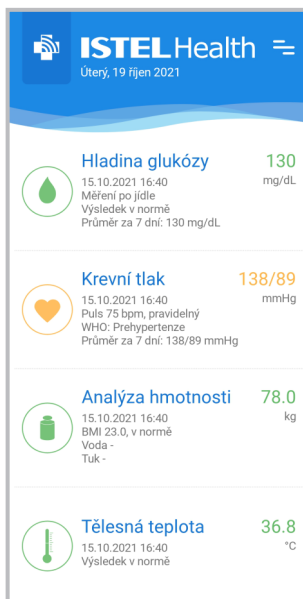
1. Zapněte funkci Bluetooth® na telefonu nebo tabletu.
2. Spustíte aplikaci Istel Health na telefonu nebo tabletu a vytvoříte si nový profil (pokud přistupujete do aplikace poprvé). Profil vytvoříte zapsáním názvu uživatele a PIN. Potvrďte tlačítkem OK.



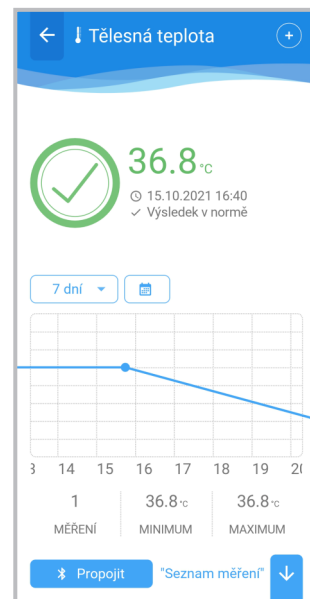
Náhled 1

POZOR! Svůj PIN si dobře zapamatujte, jinak ztratíte přístup k výsledkům svých měření.

STÁHNĚTE SI NAŠÍ APLIKACI



Náhled 2



Náhled 3

1. Na hlavním panelu aplikace Istel Health je nutné vybrat „Body temperature“ <Tělesná teplota> (Náhled 2). A dále stisknout tlačítko „Connect“ <Připojit> (Náhled 3)
2. Pro navázání spojení s teploměrem ISTEL NC300 BT jej zapnete pomocí tlačítka POWER (Náhled 4)

Poté namířte teploměr na místo měření ve vzdálenosti 5-10 cm. Je nutné mít na přepínači správný režim měření „tělesná teplota“ (jinak se zobrazí hlášení: chyba měření)

Měřit teplotu můžete dvěma způsoby:

- kliknutím v aplikaci Istel Health na tlačítko Test (Náhled 5)
- stisknutím tlačítka SCAN na teploměru

V obou případech budou data automaticky zaslána do aplikace. Po dokončení měření se výsledek zobrazí na LCD displeji teploměru a bude také zaslán na telefon nebo tablet.



Náhled 4



Náhled 5

POZOR! Pokud se hodnoty zobrazené na teploměru ISTEL NC300 BT a v aplikaci Istel Health liší, řiďte se hodnotou uvedenou na teploměru.

Logo a slovní označení Bluetooth® jsou registrovanými ochrannými známkami firmy Bluetooth SIG, Inc., a jejich používání firmou Diagnosis S.A. je v souladu s licencí. Jiné ochranné známky a obchodní názvy patří příslušným vlastníkům.

Logo a název Apple jsou ochrannými známkami firmy Apple Inc., registrovanými v USA a jiných státech. App Store je značkou služby společnosti Apple Inc. Logo Android, Google Play jsou ochrannými známkami společnosti Google Inc.

8. CHYBOVÁ HLÁŠENÍ

SYMBOL	VÝZNAM
	Měření teploty nad 43,0°C/109,4°F
	Měření teploty pod 34,0°C/93,2°F
	Teplota prostředí přesahuje teplotu, při které přístroj funguje 10,0°C - 40,0°F (50,0°F - 104,0°F)

9. NEJČASTĚJI KLADENÉ DOTAZY TÝKAJÍCÍ SE MĚŘENÍ TEPLoty NA ČELE

1) Proč měřit teplotu bezkontaktně a na čele?

Teplota na čele je stejná jako teplota pod kůží (v tepnách). Jedná se o nejlepší měření tělesné teploty, protože měření není ovlivňováno chybami způsobenými časovým zpožděním jako v případě kontaktního měření v ústní dutině nebo konečníku.

2) Jak správně měřit teplotu na čele?

Teploměr namířte na střed čela ve vzdálenosti 5 až 10 cm. Dbejte na to, aby v místě měření nebyly žádné překážky (vlasy, paruka, klobouk, obvaz). Jinak může dojít ke zkreslení výsledných hodnot. Pro změření teploty zmáčkněte tlačítko „SCAN“.

3) Proč je měření teploty na čele přesnější než v uchu?

V případě měření teploty na čele je teplota skenované oblasti ovlivněná průtokem arteriální krve pod kůží, nemusíte se tak obávat nesprávného přiložení teploměru. Měření je neinvazivní a pohodlné. Měření v uchu je méně přesné, jelikož je ovlivněno polohou sondy.

Naměřená hodnota se liší dle využití metody měření

Metoda měření	Normální interval teploty	Intervaly teploty při horečce
Čelo	35,0~38,0°C (95,0~100,4°F) POZOR: U některých dospělých může být teplota i nižší než 35,0°C (95,0°F)	Teplota nad normu o 0,6~0,8°C (1,0~1,5°F). Doporučujeme určit normální tělesnou teplotu daného člověka měřenou bezkontaktním infračerveným teploměrem.

Interval normální tělesné teploty

Teplota lidského organismu je teplotou uvnitř lidského těla. Normální tělesná teplota představuje teplotu zdravého člověka a její odchylky jsou pouze minimální. Teplota měřena ve večerních hodinách je většinou o 0,5°C vyšší, než hodnota naměřená ráno. Teplotu ovlivňují faktory jako prostředí, denní doba a stupeň aktivity osoby, jejíž teplota se měří. Níže uvedené hodnoty jsou průměrnými normálními hodnotami tělesné teploty. Doporučujeme se s těmito hodnotami seznámit abyste si mohli určit vlastní interval normální teploty.

Vysvětlení využitých symbolů

	Číslo šarže
	Typ BF
	Datum výroby
	Výrobce
Rev.	Datum revize
	Katalogové číslo
	Pozor
	Chraňte před slunečními paprsky
	Chraňte před vlhkostí
	Napájení
	Seznamte se s návodem k použití
	Symbol pro RF vysílače



Po ukončení užívání výrobek a baterie odevzdejte na sběrné místo. Obsahuje látky nebezpečné pro životní prostředí. Rádný způsob likvidace odpadů umožňuje zachování vzácných surovin a zamezení negativních vlivů na zdraví a životní prostředí, které může být ohroženo v důsledku nevhodného zacházení s odpady. Pokud máte pochybnosti, kam výrobek odevzdat, spojte se s distributorem.

Interval normální teploty dle místa přiložení teploměru		
Podpaží	34,7 - 37,3°C	94,46 - 99,14°F
Ústní dutina	35,5 - 37,5°C	95,90 - 99,50°F
Konečník	36,6 - 38,0°C	97,88 - 100,40°F
Ucho	35,8 - 38,0°C	96,44 - 100,40°F

Interval normální teploty dle věku		
0-2 roky	36,4 - 38,0°C	97,52 - 100,40°F
3-10 let	36,1 - 37,8°C	96,98 - 100,04°F
11-65 let	35,9 - 37,6°C	96,62 - 99,68°F
65 let +	35,8 - 37,5°C	96,44 - 99,50°F

10. TECHNICKÁ SPECIFIKACE

Model	ISTEL NC300 BT
Rozsah měření	Čelo 34,0°C - 43,0°C (93,2°F-109,4°F) Povrch 0,0°C - 100,0°C (32,0°F-212,0°F)
Přesnost	±0,2°C/0,4°F 34,0°C-34,9°C (93,2°F-94,82°F) ±0,2°C /0,4°F 35,0°C-42,0°C (95,0°F-107,6°F) ±0,2°C/0,4°F 42,1°C-43,0°C (107,78°F -109,4°F)
Doba měření	2 vteřiny; minimální čas mezi dvěma po sobě následujícími měřeními je 2 vteřiny.
Vzdálenost při měření	5-10 cm od čela
Rozlišení	0,1°C /0,2°F
Automatické vypnutí	po 60 vteřinách
Paměť	12 měření
Alarm zvýšené teploty	Ano (od 37,8°C)
Provozní podmínky	10,0°C -40,0°C (50,0°F - 104,0°F) Relativní vlhkost ≤80% Atmosférický tlak: 860-1060 hPa
Teplota skladování a transportu	-25,0°C -55,0°C (-13,0°F - 131,0°F) Relativní vlhkost ≤95% Atmosférický tlak: 860-1060 hPa
Napájení	2 baterie typu AAA
Ochranná specifikace	Interně napájené zdravotnické zařízení
Klasifikace	Typ BF
Rozměry vnější	Délka 138 x Šířka 35 x Výška 38 mm
Váha (včetně baterií)	76 g
Doplňující funkce	Podsvícený displej
Klasifikace IP	IP22: Ochrana před dostupností nebezpečných částí (testováno pro prst o průměru 12 mm a délce 80 cm). Ochrana proti cizím tělesům o průměru 12,5 mm a více. Ochrana proti vertikálnímu stékání vody při sklonu zařízení až 15°. Svislý dopad kapek by neměl ovlivnit zařízení při naklonění do obou stran do 15°.
Verze Bluetooth	Bluetooth 4.1 BLE
Typ Bluetooth	GFSK
Životnost	5 let
Obsah balení	bezkontaktní infračervený teploměr, 2 x baterie AAA, praktické pouzdro, návod k použití včetně záručního listu

INFORMACE TÝKAJÍCÍ SE ELEKTROMAGNETICKÉ SHODY naleznete na webových stránkách www.biotterpharma.cz/normy

Diagnosis S.A.
Gen. W. Andersa 38A
15-113 Białystok, Polska
www.diagnosis.pl

Distributor
BIOTTER PHARMA s.r.o.
Průmyslová 1526/12a,
735 35 Horní Suchá, ČR
www.biotterpharma24.cz

0197 5056



Razítko prodejny a podpis prodejce

ZÁRUČNÍ LIST

SÉRIOVÉ ČÍSLO

DATUM PRODEJE

Záruční podmínky

- BIOTTER PHARMA s.r.o. poskytuje záruku 24 měsíců na ISTELE NC300 BT Bezkontaktní infračervený teploměr.
- Závady na zařízení, které se vyskytnou během užívání, budou odstraněny bezplatně v termínu do 30 dní. Termín se počítá ode dne doručení zařízení do servisu.
- Kupující má právo na výměnu zařízení v případě, že:
 - Oprava nebyla provedena v termínu určeném v bodě 1; autorizovaný servis potvrdil výrobní vadu, kterou není možné odstranit; během garanční doby byly provedeny 4 opravy a zařízení stále vykazuje závady, které znemožňují jeho užívání dle určení.
 - Pojem oprava nezahrnuje činnosti spojené s kontrolou a čištěním zařízení.
- Garance nezahrnuje: baterie, výrobky s nečitelným nebo poškozeným výrobním číslem, poškození vzniklá při užívání a skladování v rozporu s návodem k použití, vniknutím tekutin nebo cizích těles dovnitř, přepětí v napájecí síti, opravy provedené neoprávněnými osobami a také náhodné události.
- Závadné zařízení je nutné dodat na adresu provozovny nebo jednoho z autorizovaných servisních center.
- Garance prodaného spotřebního zboží nevylučuje, neomezuje ani nezbavuje kupujícího jakýchkoliv dalších práv vyplývajících z nesouladu mezi zbožím a smlouvou.
- Jediným základem garančních práv je záruční list s vepsaným datem prodeje, razítkem a podpisem prodávajícího. Záruční list nevyplněný, špatně vyplněný, s viditelnými opravami neoprávněných osob, nečitelný pod vlivem poškození – je neplatný.

POZOR! Před zasláním zařízení k opravě, prosíme o očištění zařízení od veškerých nečistot.

P.č.	Datum hlášení	Datum opravy	Záruka prodloužena do	Slovní komentář	Razítko a podpis servisu